



Hangközők,



akkordok

és



skálák felismerése

A hangköz, akkord, és skála gyakorlatok azonos módon működnek.

Az EarMaster a beállított választékból lejátszik egy véletlenszerűen kiválasztott akkordot, tetszőleges hangról. Az Ön feladata, hogy felismerje, mit hallott?!

Alapvetően kétféleképpen válaszolhat: vagy közvetlenül megadja a hallott akkord nevét, vagy külön-külön megadja az akkord hangjait. Bármelyik megoldást választja, a válaszadáshoz különböző eszközök állnak rendelkezésére.

Nyomja meg:

A '**Feladat újrhallgatása**' gombot, ha még egyszer meg szeretné hallgatni a feladatot, mielőtt válaszolna.

'**Az Ön válasza**' gombot, ha szeretné meghallgatni az Ön által megadott hangzatot.

A '**Megoldás**' gombot, ha már megoldotta a feladatot, és szeretné, hogy az EarMaster ellenőrizze a megoldás helyességét.

Ha a válasz nem helyes, az EarMaster piros színnel fogja jelölni, de a jó választ is megmutatja zöld színnel. Aktuális eredményeiről mindig részletes információt kaphat, és összehasonlíthatja azt korábbi eredményeivel az



"Eredmények" ablakban.

[Az akkord felismerés beállításai](#)

[Hangközelmélet](#)

[Akkordelmélet](#)

[Skálaelmélet](#)



Hangközviszonyítás

Melyik hangköz a nagyobb?

Az EarMaster két hangközt játszik le véletlenszerűen a beállításban szereplő hangközök közül.

Kattintson az 'A' gombra, ha az első hangköz volt nagyobb, illetve a 'B'-re, ha a második. A választott gomb színe megváltozik: zöld lesz, ha a válasz helyes, és piros, ha rosszul választott.

Nyomja meg a '**Feladat újrhallgatása**' gombot, ha még egyszer meg szeretné hallgatni a feladatot, mielőtt válaszolna.

Aktuális eredményeiről mindig részletes információt kaphat, és összehasonlíthatja azt korábbi eredményeivel az



"Eredmények" ablakban.

[A Hangközviszonyítás beállításai](#)

[Hangközelmélet](#)



Dallamdiktálás

Milyen hangokat (dallamot) hallott?

Az EarMaster játszik egy – a beállításoknak megfelelő - dallamot (frázist). Az Ön feladata a hangok felismerése és lejegyzése a kottasor, a zongorabillentyűzet vagy a gitár fogólap segítségével.

Nyomja meg:

A '**Feladat újrahallgatása**' gombot, ha még egyszer meg szeretné hallgatni a dallamot, mielőtt válaszolna.

'**Az Ön válasza**' gombot, ha szeretné meghallgatni az Ön által megadott dallamot.

A '**Megoldás**' gombot, ha már lejegyezte a hangokat, és szeretné, hogy az EarMaster ellenőrizze a megoldás helyességét.

Aktuális eredményeiről mindig részletes információt kaphat, és összehasonlíthatja azt korábbi eredményeivel az



"Eredmények" ablakban.

A Dallamdiktálás beállításai



Ritmus olvasás és



Ritmus visszaadás

Ritmus olvasás: Az EarMaster mutat egy ritmuskottát. Tapsolja el (játssza vissza) azt a metronóm segítségével!

Ritmus visszaadás: Az EarMaster lejátszik egy ritmust. Ismétlje el a metronóm segítségével! Az első kísérlet után választhat, hogy megnézi-e a ritmus kottáját, mielőtt másodszor próbálkozna.

A ritmus visszaadást lekopoghatja a számítógép billentyűzet hosszú "Szóköz" billentyűjén, vagy lejátszhatja azt egy MIDI-s hangszeren, illetve eltapsolhatja (eldobolhatja) mikrofomba. A mikrofonos felvétel aktiválható a "Válaszadás módja" menüpontban.

A ritmuskottában a következő jeleket láthatja a hangok alatt:



Ha a hangot pontosan szólaltatta meg.



Ha a hang kissé korábban szólalt meg, mint kellett volna.



Ha a hang kissé később szólalt meg, mint kellett volna.



Ha a hangot egyáltalán nem szólaltatta meg.

Figyelem: Az EarMaster akkor is értékeli a ritmusjáték precizitását, ha még nem volt 100 %-os, bár minden hang megszólalt.

Aktuális eredményeiről mindig részletes információt kaphat, és összehasonlíthatja azt korábbi eredményeivel az



"Eredmények" ablakban.

A ritmus nehézségi szintjét és hosszát a gyakorlat beállítások ablakban adhatja meg.

[A Ritmus visszaadás beállításai](#)



Ritmus javítás

Találja meg a különbséget a lekottázott és a hallott ritmus között!

Az EarMaster mutat egy ritmuskottát. Ha lenyomja a 'Változtatott ritmus' gombot, az EarMaster eljátssza a lekottázott ritmust, *de valamilyen eltéréssel*. A változtatásnak csak három formája lehetséges:

- egy hang ketté lett osztva.
- két hang össze lett vonva.
- két hangot felcseréltünk.

Jelölje meg az összes hangot, mely megváltozott! A hang kiválasztása egérekattintással történik. Ha még egyszer kattint ugyanarra a hangra, a kijelölés megszűnik.

Ha minden megváltozott hangot megjelölt, kattintson a 'Mutatom a változást' gombra! Ekkor a program megmutatja a hallott ritmust és a megváltoztatott ritmust egyaránt.

Aktuális eredményeiről mindig részletes információt kaphat, és összehasonlíthatja azt korábbi eredményeivel az



"Eredmények" ablakban.

A ritmus nehézségi szintjét és hosszát a gyakorlat beállítások ablakban adhatja meg.

[A Ritmus javítás beállításai](#)

Akkordfűzés

Az EarMaster lejátszik egy harmónialáncot. Az Ön feladata felismerni a hallott harmóniák funkcióit (melyik skálafokra épülnek) és jellegét. Alapvetően kétféle módon válaszolhat: közvetlenül az akkordfűzésnek megfelelő nyomógomb megnyomásával, vagy megadhatja a hallott akkordokat egyenként is. A 'Válasz módja' menüpontban aktiválhatja vagy elrejtetheti a feladatmegoldás különböző lehetőségeit:

Kottasor – ebben a gyakorlatban nem használhatja a kottasort a válaszadáshoz, mert az itt csak a válasz megmutatásához áll rendelkezésre. Kattintson valamelyik ütembe, hogy meghallgathassa a benne lévő harmóniát, és a narancssárga kurzor átkerüljön oda. A kottasor alatt talál egy panelt (amennyiben nem csak a 'Név szerint' opció van aktiválva a 'Válasz módja' menüpontban), ott megjelölheti az akkord jellegét. Ha rákattint a kottasorban egy harmóniára, a narancsszínű kurzor odamozdul, és Ön megváltoztathatja az akkord jellegét miközben az meg is szólal.

Név szerint – Kattintson arra a gombra, amelyen az Ön által hallani vélt harmóniasor jelét látja. Ha bal egérgombbal kattint, kiválasztja és meghallgathatja az adott harmóniasort anélkül, hogy válaszadásnak értelmezné az EarMaster. A jobb egérgombos kattintás kiválasztást és válaszadást jelent.

Zongorán – az adott hangnem harmóniai funkcióit jelzi a program a zongorabillentyűkön. Bal egérgombbal kattintva valamelyiken az akkord behelyeződik a kottába arra a pontra, ahol a narancsszínű kurzor áll, a jobb egérgombbal kattintva pedig eltávolíthatjuk a beírt akkordot. A megszólaltató hangszer hangját és hangerejét megváltoztathatja a zöld kijelzőn.

Gitáron - az adott hangnem harmóniai funkcióit jelzi a program a gitár fogólapon. Bal egérgombbal kattintva valamelyik érintőn az akkord behelyeződik a kottába arra a pontra, ahol a narancsszínű kurzor áll, a jobb egérgombbal kattintva pedig eltávolíthatjuk a beírt akkordot.

Nyomja meg:

A '**Feladat újrhallgatása**' gombot, ha még egyszer meg szeretné hallgatni az akkordsort, mielőtt válaszolna.

'**Az Ön válasza**' gombot, ha szeretné meghallgatni az Ön által megadott akkordsort.

A '**Megoldás**' gombot, ha már lejegyezte az akkordokat, és szeretné, hogy az EarMaster ellenőrizze a megoldás helyességét.

Ha az Ön megoldása rossz, az EarMaster piros színnel fogja jelezni, ha jó – zöld színnel.

Aktuális eredményeiről mindig részletes információt kaphat, és összehasonlíthatja azt korábbi eredményeivel az



"Eredmények" ablakban.

[Az Akkordfűzés beállításai](#)



Az akkordok, hangközök és skálák beállításai

A hang beállító panel – Kattintson azokra az elemekre (akkordok, hangközök, stb.) amelyeket szeretne a gyakorlathoz hozzáadni, illetve abból eltávolítani.

Az első elemek (piros színnel írva) előre beállítottak, ezért ezeket nem lehet átszerkeszteni. Az ezek alatt lévő helyeken viszont hozzáadhatja saját akkordjait, hangközeit stb.

Ha a szöveg zöld színű, a név és a hangok szerkeszthetők.

Az alaphang mozgása – Állítsa be az alsó és felső határhangot, melyek között az alaphang mozoghat, és válassza ki, ezen belül milyen logika alapján mozogjon!

Játékstílus – válassza ki, a program hogyan szólaltassa meg a hangokat: egyszerre, felfele vagy lefelé bontva. Ha többféle lehetőséget is megjelöl, akkor a program véletlenszerűen váltogatja azokat.

További beállítások:

Automatikus válasz

Közös hang - (csak a Hangközviszonyításban)

Mutatja az első hangot

Mutassa az előjegyzést

Egérkattintásra hang

Hangozzék a tonalitás

Diatonikus alaphangok (csak a Hangköz felismerésben)

Fordítások (csak az Akkordfűzésben)

Az alaphang megerősítése

Válaszmód rögzítése (csak az EarMaster School-ban)

Kapcsolódó gyakorlatok:

Hangközviszonyítás

Hangköz felismerés

Akkord felismerés

Akkord fordítások

Akkordfűzés

Skála felismerés

Automatikus válasz – Az EarMaster automatikusan aktiválja a 'Megoldás' gombot, ha a válasza helyes.

Közös hang- a két hangközt azonos alaphanggal szólaltatja meg

Mutatja az első hangot – Az EarMaster megmutatja a jó megoldás szerinti első hangot (vagy a harmónia legalsó hangját)

Mutassa az előjegyzést – ezt választva a kottasor az előjegyzést mutatja, így nem kell a módosítójeleket a hangok elé külön kitenni

Egérkattintásra hang – megszólal a hang, amikor a zongorabillentyűn, a gitár fogólapon vagy a kottán kattintunk az egérrel

Hangozzék a tonalitás – a feladat előtt a program megszólaltat néhány hangot, hogy a hangnemet érzékeltesse.

Diatonikus alaphangok- a hangközöket a hangnemen belül mindig úgy adja, hogy csak diatonikus hangokat tartalmazzanak

Fordítások – válassza ki, az akkordok milyen fordításban jelenjenek meg:

- 1) Minden hangzat alaphelyzetben
- 2) A záró hangzat alaphelyzetű. A megelőző hangzatok olyan fordításban szólalnak meg, hogy felső hangjaik az utolsó hangzat felső hangjához igazodnak.
- 3) A záró hangzat fordítása véletlenszerű. A megelőző hangzatok olyan fordításban szólalnak meg, hogy felső hangjaik az utolsó hangzat felső hangjához igazodnak.

Az alaphang megerősítése – hozzáadja az akkord alaphangját az alsó szólamban (ha nem jelöljük be, az alaphang nem szól!)

Válasz mód rögzítés - itt állítható be, hogyan válaszoljon a tanuló (t.i. amikor automatikus Feladatsorral - "Tanársegéd"del – dolgozik).

Ritmusok – A dallamfordulat ritmusértékeit is tartalmazzon. A válaszadásnál le kell jegyezni a hangmagasságot és a ritmust egyaránt. Csak egész, fél és negyed értékeket ad.

Az elem neve.

Ha az elem nevének valamelyik betűje elé '&' jelet tesz, az adott betű ennek az elemnek a gyorsbillentyű parancsává válik. Így a válaszadáshoz csak az <Alt> + betű kombinációt kell beütnie a számítógép billentyűzetén.

Az elembe lévő hangok struktúrája, ahogy az a gyakorlatban megszólal.
Kattintson a zongorabillentyűkön valamelyik hangra, hogy azt hozzáadja, illetve elvegye.
A hangokat MIDI-billentyűzetről is beviteli. A kis zöld háromszög (kulcslyuk) az egyvonalas C hangot jelöli.



A Dallamdiktálás beállításai

Az EarMaster egy intelligens algoritmus segítségével generálja a dallamokat, mely igazodik az alábbi beállításokhoz:

Hangok – adja meg a dallam hosszát (hány hangból álljon).

Skála/harmóniasor – válasszon egy skálát, hangnemet vagy akkordsort, melynek alapján a program a dallamot generálni fogja

Legnagyobb hangköz – jelölje meg a legnagyobb hangközt, mely a dallam két szomszédos hangja között előfordulhat

Hangterjedelem – válassza ki a legnagyobb hangközt, mely a dallam legalsó és legfelső hangja közt lehet.

Hanghatárok – jelölje azt a hangterületet, amin belül a dallam mozoghat.

Hangnem beállítás

Kattintással jelölje ki azokat a hangnemeket, melyekben a dallam megszólalhat.

További beállítások:

[Ritmusok](#)

[Automatikus válasz](#)

[Mutatja az első hangot](#)

[Mutassa az előjegyzést](#)

[Egérkattintásra hang](#)

[Hangozzék a tonalitás](#)

[Válasz mód rögzítéset](#) (csak az EarMaster School-ban)

[Dallamdiktálás](#)



A ritmus beállításai

Az EarMaster egy intelligens algoritmus segítségével generálja a ritmusokat, mely igazodik az alábbi beállításokhoz:

Kattintson a kiválasztáshoz:

- Milyen ritmusértékek és triolák legyenek a gyakorlatban
- Szünetek és pontozott ritmusok. (a ritmusértékek a fent beállítottaknak megfelelők lesznek)
- Átkötött hangok

Válasszon:

- Ütemjelző(ke)t a ritmushoz.
- Hány ütemes legyen a gyakorlat.
- A gyakorlathoz tempót (metronóm számot)

Változtatások száma (csak a Ritmus javításnál)

Mutassa a ritmust másodszorra (csak a Ritmus visszaadásnál)

Értékelés

Válasszon, mennyire kelljen pontosan visszaadni a ritmust. A 'Jószívű' beállításnál nem kell túlzottan pontosnak lenni, míg a 'Szigorú' beállításnál nagyon precíz ritmusérzékkel kell a gyakorlatot megoldani.

Ritmus visszaadás

Ritmus olvasás

Ritmus javítás

Változtatások száma – adja meg, hány változtatást tehet a program a ritmusgyakorlatba!

Mutassa a ritmust másodszorra – automatikusan mutatja a gyakorlat ritmusának kottáját, amikor az első visszajátszás megtörtént. Ez vizuális segítség a második próbálkozáshoz.

A hangmagasságon alapuló gyakorlatoknál (hangköz, akkord, dallam, stb.) különböző módokon adhatja meg a választ. Ezeket a 'Válasz módja' menüpontban találhatja meg, ahol lehetősége van az egyes módok aktiválására, illetve elrejtésére is:

Kottán – egy hang bejegyzéséhez nyomja meg és tartsa lenyomva a bal egérgombot. A hangmagasság változtatásához mozgassa az egeret le/fel, kereszt (#) vagy b-jele (b) beviteléhez jobbra illetve balra. A jobb egérgombbal többször kattintva ciklikusan előhozhatjuk a különböző ritmusértékeket és a radírt.

Név szerint – Kattintson arra a gombra, amelyen az Ön által hallani vélt hangok (hangköz, akkord, stb.) jelét látja. Ha bal egérgombbal kattint, kiválasztja és meghallgathatja az adott harmóniasort anélkül, hogy válaszádnak értelmezné az EarMaster. A jobb egérgombos kattintás kiválasztást és választást jelent.

Zongorán – Bal egérgombbal kattintva kiválaszthatjuk a hangot, jobb egérgombbal pedig megszüntethetjük a kiválasztást. A megszólaltató hangszer hangját és hangerejét megváltoztathatja a zöld kijelzőn.

Gitáron – Bal egérgombbal kattintva kiválaszthatjuk a hangot, jobb egérgombbal pedig megszüntethetjük a kiválasztást.

Használja a mikrofont a hangok énekléséhez, illetve a ritmus tapsolásához (dobolásához). A 'Válasz módja' menüpontban aktiválhatja vagy leállíthatja a mikrofonnal történő felvételt.

A hangok és ritmusok kiválasztását, bevitelét külső MIDI-s hangszerrel is megteheti. Arra is van lehetőség, hogy a MIDI billentyűzet egyes hangjaihoz különböző funkciókat rendeljünk (például a C2 billentyű lenyomása megegyezik az 'Új feladat' gomb lenyomásával a programfelületen. Így az EarMaster-t "távvezérelhetjük").

Itt adhatja meg a nevet, amely majd az eredmények nyomtatásánál jelenik meg a lap tetején. Az EarMaster Schoolban megváltoztathatja a felhasználói nevét, jelszavát és saját mappáját.

Az eredmények törlése

Ezzel a funkcióval törölheti a különböző gyakorlatok korábbi eredményeit. A törölt eredményeket később nem lehet visszahozni, ezért törlés előtt célszerű mentést végezni az addigi eredményekről. Használja az import/export funkciót a 'Fájl' menüben az eredmények floppyra vagy merevlemezre történő mentéséhez.

A Beállítások menü

A 'Beállítások' menüpontban rendelkezésre álló almenük attól függenek, hogy melyik gyakorlatot aktiváltuk.

MIDI hangnémítás – a választott MIDI eszköznek 'Minden hang némítva' üzenetet küld.

MIDI kontrollerek "reset" - a választott MIDI eszköznek 'Minden controller kikapcsolva' üzenetet küld. Ez az üzenet minden kontrollert (pl. nyújtó pedál, modulációs kerék, effektek, stb.) alaphelyzetre állít vissza.

MIDI távvezérlés – Aktiválja a MIDI "távvezérlést" a gyakorlatok számára. A programfelület minden nyomógombját különböző MIDI-billentyűhöz lehet rendelni, melyet a 'Program beállítások' ablakban állíthatunk be.

Új feladat automatikusan – ha ezt kiválasztja, minden válasz után automatikusan új feladatot ad a program. A 'Program beállítások' ablakban beállítható ehhez a várakozási idő és néhány egyéb paraméter,

A metronóm látszik – Aktiválja a metronómot képileg (de ettől még nem hangzik, csak látszik)

A metronóm kopog – hallható a metronómütés, miközben a ritmust játssza a program. Ez az opció nem befolyásolja a bevezető ütem metronóm hangját, illetve a válaszadás közbeni metronóm hangot.

Válasz azonosítás – Meghatározza, hogy az EarMaster hogyan értelmezze a választ. *Abszolút:* A hangokat pontosan oda kell kottáznia a válasz során, ahol elhangzottak. *Bármely oktávban:* csak az a lényeges, hogy ugyanazt a hangot jelezze, az oktávfekvés nem számít. *Relatív:* a válaszban a hangokat szabadon transzponálhatja (pl. ha a feladatban tiszta kvartot kellett felismerni, ami C-F-en hangzott, akkor a D-G-vel adott választ is helyesnek fogadja el a program).

Mutatja a hangnemet - ha ezt bejelöli, az EarMaster ki fogja írni a kottasorban a hangnem nevét. Ez az opció csak akkor érhető el, ha a gyakorlat beállítások ablakban aktiválta a 'Mutassa az előjegyzést' funkciót.

Válassza ki, melyik MIDI-csatornán (1-16) történjék a kommunikáció ebben a hangprofilban! A 10-es csatorna a ritmus-csatorna.

Válassza ki, milyen hangszer hangjával szeretne gyakorolni ebben a feladatban. Ha a 10-es csatorna a ritmus profil számára van kijelölve, akkor ez az opció nem elérhető. A 'Program change' (hangszerváltás) üzenetet mindannyiszor elküldi a program, ahányszor másik gyakorlatot választ. Ezt a beállítást a MIDI-hangszerrel is el lehet végezni: állítsa a kurzort ebbe a mezőbe, és válasszon hangot a MIDI-hangszerén.

Válasszon egy 'kezdés' (az adott hangszer relatív hangereje) értéket ehhez a hanghoz! Az összhangerő állításához menjen az 'Eszközök' fülre!

Válassza ki, a program milyen dallam- illetve ritmushangszer hangján adja a feladatokat!
Ezt a beállítást a MIDI-hangszerrel is el lehet végezni: állítsa a kurzort ebbe a mezőbe, és válasszon hangot a MIDI-hangszerén.

Ha ezt bejelöli, az EarMaster minden gitár hangot egy oktávval feljebb transzponál a zavaros, összefolyó hangzás elkerülése érdekében.

Válassza ki, milyen MIDI-bemeneti eszközt kíván használni!

Válassza ki, milyen MIDI-kimeneti eszközt kíván használni!

Figyelem: néhány hullámtáblás hangkártya használatánál valamelyest késik a hang. Ilyen esetben ezt a késést szinkronizálni kell a ritmus feladatok pontossága érdekében.

Válassza ki a MIDI-hangerőt ehhez az eszközhöz!

A hang késése $1/1000$ másodpercben.

Válassza ki, milyen nyelvet szeretne használni! A legördülő menüben megtalálhatja az összes olyan nyelvet, amelynek *.LAN" fájlja megtalálható a \Language alkönyvtárban.

Válassza ki annak a betűtípusnak a nevét, stílusát és méretét, melyet az EarMaster-ben használni szeretne!

Válasszon háttérszínt a gyakorlat ablakokhoz!

Válassza ki, a ritmuskotta milyen írásmódban jelenjen meg! Az 'Egyforma távolsággal' beállítás esetén minden ritmusérték egyenlő távolságra lesz a másiktól. Ez a helytakarékosabb beállítás, a monitor kis felbontása esetén ez ajánlott. Az 'Időarányosan' beállításnál az ütemek egyforma hosszúságúak, és minden ritmus az értékével arányos helyet foglal el benne.

Ha ezt bejelöli, az EarMaster automatikusan új feladatot ad minden válasza után.

Beállíthatja azt a várakozási időt másodpercben, amely az Ön válasza, és az automatikusan érkező új feladat között eltelik.

Ha ezt bejelöli, az EarMaster nem fog automatikusan új feladatot adni abban az esetben, ha az Ön válasza rossz volt. Ezzel időt kap arra, hogy megtalálja, mit rontott el.

A Ritmusolvasás és a Ritmus visszaadás gyakorlatoknál beállíthatja, hogy az EarMaster a megadott eredmény szint alatt ismétlje meg a feladatot. Ezt a beállítást használja az EarMaster a ritmusgyakorlatok eredményességének vizuális és hangai értékeléséhez is (pl. ha az eredmény ez alatt a szint alatt volt, a program lejátssza a "Wrong" hangfájlt).

Nyomja meg ezt a gombot, ha a programindításoknál látható 'Tipp'-eket újra előlről szeretné látni.

Állítsa be a mikrofon érzékenységét a hangmagasság jellegű gyakorlatokhoz. Ez a beállítás nem azonos a Windows mikrofon hangerő beállításával!

Állítsa be a mikrofon érzékenységét a ritmus jellegű gyakorlatokhoz. Ez a beállítás nem azonos a Windows mikrofon hangerő beállításával!

Ha ezt bejelöli, a frekvencia analízist (hangmagasság értékelés) dupla érzékenységre állítja. Ez jobban leterheli a processzort. Ha ezt nem jelöli be, az EarMaster nem fogja tudni megkülönböztetni a 110 Hz alatti hangokat.

Ha ezt bejelöli, az EarMaster minden válasza után hanggal megerősíti, jól válaszolt-e?!

Válasszon egy hangfájlt (*.wav), melyet jó válasz esetén játszik le a program! A legördülő menü megmutatja az összes *.wav fájlt, amely a \Media alkönyvtárban található.

Válasszon egy hangfájlt (*.wav), melyet rossz válasz esetén játszik le a program! A legördülő menü megmutatja az összes *.wav fájlt, amely a \Media alkönyvtárban található.

Itt állíthatja be a Windows 'wave' hangerőt, tudniillik a hangeffektek hangerejét.

Ha ezt bejelöli, megnyomhatja a gyakorlatot vezérlő gombokat (pl. Új feladat, Feladat újrakhallgatása stb.) a MIDI-hangszere segítségével (távvezérlés). Minden nyomógomb egy-egy billentyűhöz rendelhető.

Adjon meg egy hangot (billentyűt) a funkció vezérléséhez! Amikor ezt a hangot leüti a MIDI-hangszerén, a hozzárendelt nyomógombot aktiválja a programban.

Ha ezt bejelöli, a nyújtó (damper) pedál megnyomása azonos jelentéssel fog bírni, mintha a billentyűzeten az <ENTER> vagy a <RETURN> billentyűket ütötte volna le. (nem zongorista MIDI-használóknak: a nyújtó pedál lenyomása a 64-es controller üzenetnek felel meg)



Eredmények

Az 'Eredmények' ablakban megnézheti és összehasonlíthatja az aktuálisan választott gyakorlatban elért eredményeket.

Az ablak felső sávjában lévő gombokkal kiválaszthatja, mely elemeket akarja látni, vagy elrejtetni:

- A gyakorlat indításának dátuma és időpontja
- Időtartam – az az időhossz, ameddig a gyakorlatot végezte
- Válaszadás ideje – az az idő, amelyet gondolkodással töltött el (a feladat elhangzása és a válaszadás közt eltelt idő)
- Szint név – a gyakorlat fájl, vagy a Feladatsor-lépés ("Tanársegéd") neve.
- Részletek – különböző részeredmények az akkord és hangközgyakorlatokban.

Figyelem: az eredmények csak akkor kerülnek mentésre, ha legalább 5 kérdésre (feladatra) válaszolt. Mielőtt az eredményeket nullázza (visszaállítja alapra), mindig lehetőség van az eredmények mentésére, avagy ennek elhagyására.

Az ablak bal alsó felében látható a statisztikai összegzés időszaka. Ezt megváltoztathatja a 'Mutat' menü 'Eredmény összegzés' almenüjében.

Az "Átlagos válaszügy" az egyes feladatokra adott válaszok átlaga – így néhány másodpercnek elégnek kéne lenni...



Gyakorlat megnyitása

Egy gyakorlat beállítás megnyitása (betöltése) lemezről.

A lista tartalmazza az összes *.EAR kiterjesztésű fájl nevét, mely az EarMaster mappában található.

Hálózatban ez a lista mutatja a közös könyvtárban és az egyéni mappában lévő fájlokat egyaránt. Az utóbbiak '**' – jelzéssel szerepelnek.

Minden fájl magában foglalja az összes gyakorlat beállításait.

Nyomja meg a 'Keresés' gombot, ha a lemez más mappáiban, vagy másik lemezről szeretne fájlt megnyitni.



Gyakorlat elmentése

A gyakorlat beállításainak elmentése fájlba, lemezre.

A kiinduló könyvtár a felhasználók egyéni könyvtára (ha ilyen meg lett jelölve), egyébként az EarMaster mappa.

Minden fájl magában foglalja az összes gyakorlat beállításait.

A felhasználó teljes neve. Ezt fogja használni az eredmények megtekintésekor vagy kinyomtatásakor.

Felhasználó. Az a név, amit az EarMaster indításakor bejelentkezésként kell használnia. Ha rendelkezik a Windowsban felhasználói névvel, akkor itt ugyanazt a nevet kell használnia!

Nem kötelező jelszót beírnia, ha nem akar külön védelmet beállításaihoz és eredményeihez.

Határozza meg a felhasználó hozzáférési szintjét:

A tanulók használhatják a gyakorlatokat és a 'Feladatsort ("Tanársegéd")'-et.

A tanárok láthatják és kinyomtathatják az összes felhasználó eredményét. Ők új Feladatsort ("Tanársegéd"-et) is összeállíthatnak.

Az adminisztrátorok tartják karban a rendszerbeállításokat és az adatbázist.

Határozza meg, hogy a felhasználó választhat-e önmaga Feladatsort ('Tanársegéd'-et), illetve feladatsor lépést! Ha ezt nem jelöli be, csak a tanár választhatja meg, melyik feladatsorral dolgozzon a tanuló, és melyik lépéssel kezdje.

Határozza meg, hogy a felhasználó végezhet-e maga gyakorlat beállításokat, és elmentheti-e azt lemezeze?!

Határozza meg, hogy a felhasználó bevihet-e a programba új akkordokat, illetve hangközöket?! Ez fontos kérdés, hiszen minden tanuló ugyanazt a felhasználói akkord/hangközkészletet használja. Ha egy felhasználó ebből kitoról pl. egy akkordot, az a többiek számára sem lesz a továbbiakban elérhető.

Határozza meg, hogy a felhasználó megváltoztathatja-e a MIDI-, a szín- és a nyelvi beállításokat?! Az egyes felhasználó által létrehozott beállítások nem változtatják meg a többi felhasználóét.

Beosztja a tanulót valamelyik osztályba.

Törli a felhasználót az osztályból.

A felhasználó saját mappáját használja, mint kezdő mappát, amikor megnyit és elment egy gyakorlat beállítását. Ha nincs mappa megjelölve, a program főkönyvtára tölti be ezt a funkciót.

A közös mappát használja a program induló könyvtárként a gyakorlat beállítások és a feladatsorok betöltéséhez. Ha nincs meghatározva ilyen, a program főkönyvtára látja el ezt a funkciót.

Nyomja meg ezt a gombot, hogy elmentse az aktuális MIDI-, nyelv- és ablakméret beállításokat, mint alapbeállítást. Ez a beállítás jelenik meg, ha új felhasználót ad a rendszerhez, vagy ha a felhasználó vendégként jelentkezik be.

Az EarMaster adatfájlok helye, mely tartalmazza a felhasználói profilokat és az eredményeket. Különböző
komputerek használhatják ugyanazt az adatfájlt hálózatban. Ez a beállítás ezen a gépen helyileg fog tárolódni a
regisztrációs bázisban. Ha az adatfájlok helyét megváltoztatja, akkor minden olyan gép beállításaiban ezt jelezni kell,
mely ezeket a fájlokat használja!

A gép teljesítményének javítása, a hálózati forgalom csökkentése és lemezhely megtakarítás végett törölheti a korábbi eredményeket az adatbázisból. Az eredmények örökre törlődnek, és nem visszaállíthatók! Ez előtt a művelet előtt célszerű az eredményekről biztonsági másolatot készíteni (valamennyi fájlról a \Data\Results\ mappából).

Ha ezt megjelöli, a felhasználók bejelentkezhetnek vendégként, szűkített jogosultságokkal.

Ha ezt megjelöli, a felhasználók maguk is hozzáadhatják magukat a listához, mint EarMaster felhasználók, de csak tanulói jogosultsággal.

Ha ezt nem jelöli be, akkor vendégeket és felhasználókat csak a tanár adhat hozzá az EarMaster-hez.

Ha ezt megjelöli, az EarMaster nem fogja a felhasználótól a felhasználói nevet kérdezni programindításkor, hanem azt a Windows bejelentkezés alapján érvényesíti.

Osztálynapló

(Csak a tanárok részére elérhető az EarMaster School-ban)

Az osztály lehetőséget ad arra, hogy a felhasználókat csoportosíthassa. Ez akkor lehet szükséges, ha csak a felhasználók egy csoportjának eredményeit szeretné megnézni vagy kinyomtatni. (Nem az összes felhasználóét)

Új osztály létrehozása:

Válassza az 'Osztálynapló' menüpontot a 'Beállítások' menüben! Nyomja meg az "Új" gombot! Adjon egy nevet az osztálynak, jelölje ki a tanárát, és végül egy feladatsort az osztálynak. Nyomja meg a "Hozzáad/elvesz" gombot, hogy hozzáadhasson egy tanulót az osztályhoz!

Figyelem: Egy osztály törlése nem fogja törölni az érintett felhasználókat a programból! Ez csak a felhasználók osztályhoz tartozását szünteti meg.

Az osztályokat használja a jelentés készítésekor, és a [Felhasználók áttekintése](#) funkcióban.

Felhasználók adatainak importja/exportja

A 'File' menü 'Felhasználók adatainak importja/exportja' funkciójával (almenüjével) lehetőség van a felhasználók egyéni eredményeinek és feladatainak lemezre írására, illetve lemezről beolvasására. Ezzel lehetővé válik az eredmények küldése és fogadása másik gépre illetve gépről, pl. ha a tanár látni akarja a diákok otthoni munkájának eredményét.

Egy tipikus lehetőség, amikor az iskolában telepítve van az EarMaster School 4, és a diákok is rendelkeznek az EarMaster 4 valamelyik verziójával otthon:

1. A tanár készít egy feladatsort egyéni beállításokkal, és azt elhelyezi egy 'Feladatsor ("Tanársegéd")' fájlban. (csak az EarMaster School-ban lehetséges)
2. A feladatsort hozzárendelheti egy osztályhoz vagy egy felhasználóhoz. (csak az EarMaster School-ban lehetséges)
3. Minden diák floppy-ra menti ezt a fájlt (ezeket a beállításokat), mielőtt hazamenne az iskolából.
4. A tanuló - hazaérve - a floppy-lemezről a saját programjába beolvassa ezt a fájlt.
5. Amikor a tanuló végzett a feladatsorral, eredményeit szintén floppy-ra menti, és azt beviszi az iskolába.
6. A tanár a lemezről beolvasva megnézheti, kinyomtathatja összehasonlíthatja az osztály tanulóinak eredményeit. (csak az EarMaster School-ban lehetséges)

A célkönyvtár (mappa), ahova a felhasználó adatait (eredményeit) kimentjük.

A felhasználó, akinek az adatait kimentjük.

A forráskönyvtár, ahol a felhasználó adatai (eredményei) találhatóak.

A felhasználó, akinek az adatait és beállításait felülírjuk a beolvasott adatokkal.

Az összes 'tanuló' státuszú felhasználó eredményének megtekintése és nyomtatása.

Az összes felhasználó eredményének megtekintése és nyomtatása.

Az adott osztályhoz tartozó tanulók eredményeinek megtekintése és nyomtatása.

Az adott gyakorlatban elért összes eredmény megtekintése és nyomtatása.

Az előző napok eredményeinek megtekintése és nyomtatása. Írjon be egy számot!

Adott felhasználó eredményeinek megtekintése és nyomtatása.

Feladatsor (“Tanársegéd”)

Az EarMaster Feladatsor (“Tanársegéd”) segítségével a tanuló végighaladhat egy tanár által összeállított gyakorlatsorozaton. Az EarMaster nyomon követi az eredményeit, és a további gyakorlatok nehézségét ennek megfelelően szabályozza.

Egy feladatsor elindításához válassza ki a 'Fájl' menüből a 'Feladatsor (“Tanársegéd”)' menüpontot. (vagy aktiválja az eszközsor megfelelő gombját)

Ha megfelelő számú gyakorlatot elvégzett, a “Tanársegéd” értékeli az eredményeit, és annak megfelelően

1. tovább engedi a következő lépésre, vagy
2. megismételteti az adott lépést, esetleg
3. visszaküldi az előző lépéshez.

Ön szabadon mozoghat az EarMaster 10 féle gyakorlatában, és onnan visszatérhet a Feladatsorhoz (“Tanársegédhez”), amit ott folytathat, ahol előzőleg abbahagyta.

A Feladatsorból bármikor kiléphet, ha ismét rákattint a 'Fájl' menü 'Feladatsor (“Tanársegéd”)' menüpontra.

Figyelem: A Gyakorlat beállítások nem elérhetők addig, amíg a Feladatsorral dolgozik. Feladatsort átszerkeszteni, vagy újat készíteni a “Feladatsor szerkesztő”-ben lehet. Ez csak az “EarMaster School”-ban megtalálható, és csak a tanár vagy adminisztrátor státuszú felhasználók kapnak jogosultságot a használatához.

Kapcsolódó témakörök:

[Hangközviszonyítás](#)

[Hangköz felismerés](#)

[Akkord felismerés](#)

[Akkordfordítás felismerés](#)[Akkordfűzés](#)

[Skála felismerés](#)

[Ritmus olvasás](#)

[Ritmus visszaadás](#)

[Ritmus javítás](#)

[Dallamdiktálás](#)

Feladatsor (“Tanársegéd”) szerkesztő

(Ez csak az EarMaster School-ban elérhető)

Ezzel a funkcióval komplett hallásfejlesztő gyakorlatsorozatot lehet összeállítani, amit később bárki bármikor használhat. Ez könnyen átvihető másik komputerre is.

Egy Feladatsor (“Tanársegéd”) a gyakorlat beállítások egy aktuális készlete. A Feladatsor összeállításához egyszerűen egy listát kell készíteni a gyakorlat beállításokról, és nevet kell adni minden lépésnek. Ezután készíteni kell a lépésekhez egy rövid tájékoztatót, majd definiálni, a tanuló milyen teljesítmény esetén haladhat tovább a lista következő lépésére.

A Feladatsor szerkesztő listában az aktuális gyakorlat összes definiált lépése megtalálható. Minden gyakorlatfajtaéhoz külön lépés-sorozat tartozik.

Lépés (feladat) hozzáadása:

Ha jobb egérgombbal kattint a Feladatsor szerkesztő listájában, hozzáadhat új lépést, törölheti az aktuális lépést, vagy szerkesztheti azt. További segítséget a kapcsolódó ablakban talál.

Könnyen ellenőrizheti az adott lépések folyamatát: Kattintson minden lépésre, és nézze meg az adott lépéshez tartozó beállításokat a ‘Gyakorlat beállítások’ ablakban.

Lépés szerkesztése:

A tájékoztató szöveg és a további lépéshez szükséges százalék megváltoztatásához kattintson jobb egérgombbal az adott lépésre, és a megjelenő ‘Tulajdonságok’ menüben elvégezheti a változtatásokat, vagy kattintson duplán bal egérgombbal a lépésen, és az előbbihez hasonlóan folytassa.

Az adott lépéshez tartozó gyakorlat beállításokat is szerkesztheti: kattintson egyet bal egérgombbal a lista megfelelő lépésére, hogy a Gyakorlat beállítások ablak átvehesse ennek a lépésnek a beállításait. Ha itt elvégezte a szükséges módosításokat, a listában jobb egérgombbal kattint az adott lépésre, és az így megjelenő menük közül a ‘Frissítés a “Beállítás” ablakból’ menüre kattint. Így a lépésbe átíródnak a megfelelő beállítások.

Feladatsor behelyezése:

Ha egy másik Feladatsor lépéseit szeretné beilleszteni, keresse meg a ‘Fájl’ menüben a ‘Feladatsor behelyezése’ almenüt. Erre kattintva a kiválasztott feladatsor minden lépése hozzáadódik az aktuálisan szerkesztett feladatsor végéhez. Ilyen módon a kiválasztott feladatsorból csak az adott gyakorlat lépései adódnak a listához, a feladatsor többi gyakorlatának listája nem fog változni! Ha hozzáadta a kívánt lépéseket a lista végéhez, utána egérhúzással arra a helyre viheti, ahová a listán belül illeszteni szeretné az illető lépéseket.

A felhasználó által definiált akkordok:

Ha új akkordokat szerkeszt, miközben a Feladatsor szerkesztő módban van, akkor ezek a harmóniák csak ebben a feladatsorban fognak megjelenni. Betölteni és menteni is csak ezzel a feladatsorral lehet. Ha kilép a Feladatsor szerkesztő módból, az EarMaster azoknak az akkordoknak a beállításait tölti be, melyeket a Feladatsor szerkesztő módba belépés előtt definiált.

Ez azt jelenti, hogy módjában áll olyan új akkordokat szerkeszteni, melyek csak a Feladatsorban fognak megjelenni, de a program normál felhasználói akkordjai között nem!

Adjon a Feladatsornak egy leíró nevet.

Itt adhat egy általános leírást a gyakorlatsorról. Ez a leírás akkor látható, amikor a felhasználó betölti a Feladatsort ("Tanársegéd"). A leírás maximálisan 255 karakter hosszú lehet.

Itt adhatja meg a Feladatsor szerzőjének nevét.

Feladatsor (“Tanársegéd”) betöltése

Válasszon egy Feladatsort, amellyel dolgozni szeretne! A “Részletek” gombra kattintva megnézheti a Feladatsor szerzőjét, és a szerző leírását a Feladatsorról.

Adjon a lépésnek egy leíró jellegű címet, amely tájékoztatja a felhasználót, mit fog gyakorolni.

Jelölje meg, a válaszok hány százalékának kell jónak lenni ahhoz, hogy a felhasználó tovább mehessen a Feladatsor következő lépésére.

Válasszon egy alsó határt, amely még elfogadható eredmény. Ha ennél az eredménynél gyengébben teljesít a felhasználó, a program vissza fogja irányítani az előző lépéshez.

Tájékoztató a tanulónak erről a lépésről, és arról, hogyan kell dolgozni vele. A leírás maximális hossza 255 karakter lehet.

A gyakorlat beállítások az EarMaster főablakából másolódnak át. Ez hasznos lehet akkor, ha egy olyan új lépést szeretne létrehozni, amely az előző lépés beállításain alapul kisebb változtatással.

A gyakorlat beállítások a megadott fájlból másolódnak. Bár egy gyakorlat beállító fájl (*.ear) az összes gyakorlat beállításait tartalmazza, ez esetben csak az adott gyakorlat vonatkozó adatai másolódnak.

Válassza ki, hogy az új lépés a kiválasztott lépés elé vagy után kerüljön a gyakorlat listában.

A lépésben szereplő feladatok száma. Ha a felhasználó megoldotta az adott számú feladatot, az eredmény elmentésre kerül, és az EarMaster a megadott vissza- illetve előrelépési szinttől függően ajánlja meg a következő lépést.

A gyakorlat beállítások átmásolásra kerülnek a választott lépésből. Ezt később módosítani lehet: válasszon egy lépést, végezze el a módosításokat az EarMaster főablakban, kattintson jobb egérgombbal a listában az adott lépésre, és válassza a 'Frissítés a "Beállítás" ablakból' menüpontot.

Felhasználók áttekintése

A 'Felhasználók áttekintése' ablakban látható az összes felhasználó vagy azok egy csoportja, és eredményeiknek illetve beállításainak összegzése.

Az eredményösszegzés az adott gyakorlatra vonatkozik. Az összegzés időperiódusát megváltoztathatja a 'Mutat' menü 'Eredmény összegzés' menüpontjában. A felhasználók eredményeinek frissítéséhez és újraszámolásához használja a 'Mutat' menü 'Frissítés' menüpontját.

Jobb egérgombbal kattintva a felhasználó nevéen, az előugró menüsorban hozzáadhat és eltávolíthat felhasználót, valamint beállíthatja annak jellemzőit.

Ezt megteheti a menüsorban lévő 'Mutat' menü 'Felhasználók' menüpontjából is, ahol ráadásul a felhasználók különböző csoportjait is megnézheti.

A felhasználók osztályok szerint lesznek csoportosítva.

Ha egy-egy felhasználó eredményeinek részleteit szeretné megnézni az adott gyakorlatra vonatkozóan, kattintson az Eszközsorban az 'Eredmények' gombra!

Ha megnézni és kinyomtatni is szeretné a felhasználó eredményeit, a 'Fájl' menü 'Nyomtatás' párbeszédablakában válassza ki az adott felhasználót, és nyomja meg a 'Nyomtatási kép' gombot.

Válassza ki a Feladatsort ("Tanársegéd"), amellyel a felhasználónak dolgoznia kell!

A feladatsort törli az adott felhasználó munkái közül. Ha a felhasználónak nem volt jogosultsága a Feladatsor megváltoztatásához, akkor ezután addig nem használhat a felhasználó Feladatsort, amíg a tanár nem választ neki egyet a 'Feladatsor betöltés' funkcióval.

Válassza ki a kezdő lépést az egyes gyakorlatokhoz.

Indulás az EarMaster-rel

Az EarMaster 10 féle hallásfejlesztő területet kínál fel. Ezek listája a menüsor 'Gyakorlatok' menüjében található. Minden gyakorlathoz további ablakok tartoznak, melyeket az egyes gyakorlatokhoz tartozó almenükben talál meg. A '**Gyakorlat**' ablak az, ahol a tényleges munkát végzi.

A '**Gyakorlat beállítások**' ablakban megteheti saját beállításait az adott gyakorlathoz. Ezeket a beállításokat elmentheti saját .ear fájlba.

Az '**Eredmények**' ablakban megnézheti és összevetheti jelenlegi eredményeit a korábbiakkal.

A '**Felhasználók áttekintése**' ablakban (amely csak a tanárok számára látható a School verzióban), összegzést láthat az egyes felhasználók elért eredményeiről.

Kapcsolódó témakörök az egyes gyakorlatokról:

[Hangközviszonyítás](#)

[Hangköz felismerés](#)

[Akkord felismerés](#)

[Akkordfordítás felismerés](#)

[Akkordfűzés](#)

[Skála felismerés](#)

[Ritmus olvasás](#)

[Ritmus visszaadás](#)

[Ritmus javítás](#)

[Dallamdiktálás](#)

Gyorsbillentyű parancsok az EarMaster-ben

Néhány funkciót az EarMaster-ben vezérelhetünk a számítógép billentyűzetéről. Ezt az ismertetőt kinyomtathatja, hogy a billentyűsor mellett tudja tartani:

Ctrl + 1	<u>Hangközviszonyítás</u>
Ctrl + 2	<u>Hangköz felismerés</u>
Ctrl + 3	<u>Akkord felismerés</u>
Ctrl + 4	<u>Akkordfordítás felismerés</u>
Ctrl + 5	<u>Akkordfűzés</u>
Ctrl + 6	<u>Skála felismerés</u>
Ctrl + 7	<u>Ritmus olvasás</u>
Ctrl + 8	<u>Ritmus visszaadás</u>
Ctrl + 9	<u>Ritmus javítás</u>
Ctrl + 0	<u>Dallamdiktálás</u>
Shift + 1	Gyakorlat
Shift + 2	Gyakorlat beállítások
Shift + 3	Eredmények
Shift + 4	Felhasználók áttekintése (Csak a tanároknak az EarMaster School-ban)
F1	Súgó
Ctrl + F1	Környezetfüggő Súgó
F2	Gyakorlat beállítások betöltése
F3	Gyakorlat beállítások mentése
F4	Feladatsor ("Tanársegéd")
Shift + F4	Feladatsor szerkesztő (Csak a tanároknak az EarMaster School-ban)
F5	Új feladat
F6	Feladat újrahallgatása
F7-F8	Gyakorlatfüggő parancsok
F9	Áljj!
Shift + F9	MIDI hangnémitás
Ctrl + F9	MIDI kontrollerek "reset"
Ctrl + F12	MIDI távvezérlés
Ctrl + M	Metronóm hang
F10	Eredmények nyomtatása
F11	Osztálynapló (Csak a tanároknak az EarMaster School-ban)
Shift + F2	Új feladat automatikusan
Shift + F5	Válasz kottán
Shift + F6	Válasz név szerint
Shift + F7	Válasz zongorán
Shift + F8	Válasz gitáron
Shift + F11	Válasz mikrofonnal
Shift + F12	Válasz MIDI bemenetről
A kottasorban keresztet és bé-t adhat a hangokhoz lenyomott bal egérgomb mellett:	
z	bb (dupla bé)
x	b (bé)
c	(természetes hang)
v	# (kereszt)
b	x (dupla kereszt)
Ctrl + Delete	Az aktuális gyakorlat újraindítása

A mikrofon használata

Az EarMaster egy továbbfejlesztett Wave-to-MIDI (Wave-ről MIDI-re) technológiát alkalmaz, mellyel a mikrofonról érkező jelet analizálja.

Hangmagasság érzékelés

A Wave-to-MIDI átalakító megfigyeli az Ön énekét, és felismeri, milyen hangot énekelt, játszott. A felismerés pontosságát azonban nagyban befolyásolja a hang – az énekhang vagy hangszerhang – felharmonikus tartománya. Néha előfordul, hogy valamelyik felhang erősebb az alaphangnál, ilyenkor az EarMaster azt ismeri fel alaphangként. A mikrofonos azonosításhoz legalább Pentium processzor szükséges. Ha nem áll rendelkezésére elegendő processzor teljesítmény, az eredmény nem lesz megbízható.

Ritmus érzékelés

A Ritmus olvasásban és Ritmus visszaadásban a ritmust kétféle módon is megszólaltathatja: tapsolással, vagy dobolással.

A háttérzaj, a mikrofon érzékenysége és a hangkártya erősítése típusonként eltérő, ezért a ritmus bemenet érzékenységét a Program beállításokban optimalizálnia kell saját rendszeréhez.

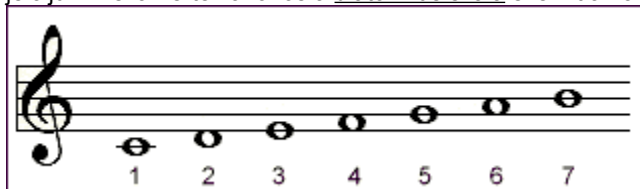
A mikrofon beállítása a Windows mixerben

A Windows keverőpultban a mikrofont ki kell választani felvételi egységnek. Nyissa meg a keverőpultot úgy, hogy duplán kattint a Windows ablak jobb alsó sarkában a Futó programokban (Task bar) a Hangszóró ikonra. Váltson felvételi módra a 'Beállítások' menü 'Tulajdonságok' menüpontjában, a 'Hangerő beállítása: Felvétel' kiválasztásával. A Mikrofont jelölje ki a hangerőszabályzó listából az eszközök közül (az előtte lévő négyzetre kattintva). Ezután nyomja meg az OK gombot. A Hangerő panelen jelölje ki a mikrofont beviteli eszköznek, ha nem volna kijelölve (a "Kijelölés" négyzetre kattintással)!

Hangközelmélet

A hangközgyakorlat a hallásfejlesztés legalapvetőbb része. Minden harmónia és dallam felfogható hangközök sorozataként is. Kezdként ezért a gyakorlást a hangközökkel kell indítania, és később folytathatja pl. a dallamdiktálással, hogy hangközök sorozatát is fel tudja ismerni, vagy akkord felismeréssel, hogy azonosítani tudjon több mint két, egyszerre hangzó hangot is.

A hangköz nem más, mint két hang magasságának különbsége. A hangközt számszerű értéke és jellege alapján jelöljük. A számérték azonos a diatonikus skála szerint a hangközbe bennfoglalt hangok számával.

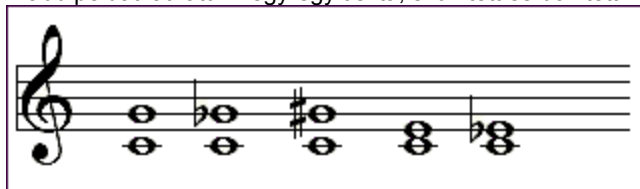


A jelleg lehet tiszta(t), nagy(n), kis(k), szűkített(sz) vagy bővített(b).

A prím(1), kvart(4), kvint(5) és oktáv(8) tiszta hangközök. Mindegyikük lehet szűkített (egy kromatikus hanggal – b1 - kisebb) vagy bővített (egy kromatikus hanggal – b1 - nagyobb) is.

A többi hangköz egy oktávon belül: a szekund(2), a terc(3), a sext(6) és a szeptim(7). Ezek kicsik vagy nagyok lehetnek.

Alább példát láthatunk egy-egy tiszta, szűkített és bővített kvintre, valamint nagy és kis tercre.



Az EarMaster-ben meghallgathatja a hangközöket, ha a Hangköz felismerés gyakorlatban a hangközök nevére kattint. Figyeljen rá, hogy ehhez a "Név szerint" funkció kijelölt legyen a 'Válasz módja' menüben!

Úgy is meghallgathatja a hangközöket, ha a Gyakorlat beállítások ablakban jobb egérgombbal kattint rájuk.

A hangközök felismerése

Két szokásos módja van a hangköz felismerésének:

1. Használjon jól ismert dalokat! Keressen minden hangközhöz olyan ismert dalt, amelyik a hangközök valamelyikével kezdődik! Amikor meghallja a hangközt, eszébe fog jutni az adott dallam, és róla a hangköz. Nézze meg dallam példáinkat!

Ezt a módszert - mindazonáltal - kritikával szokták illetni, mert az nem veszi figyelembe a hangközök hangnemben betöltött szerepét. Pl. a C – F tiszta kvartnak más a funkciója C-dúrban, mint F-dúrban, így ez a módszer nehézséget okozhat blattolásnál.

2. Énekeljen fel- és lefelé egy skálát, kiénekelve abból a megfelelő hangközöket! Ez a módszer szorosan kapcsolódik a szolmizációs rendszerhez (amely szótagokat használ a hangok megnevezéséhez: dó, ré, mi, fá, szó, lá, tí, dó), és amit gyakran használnak a jó kottaolvasás tanulásához. Az EarMaster mutatja a szolmizációs hangokat zárójelben a hangok abszolút neve után, amikor hangot visz be Hangköz felismerés és Dallamdiktálás esetén.

Kapcsolódó gyakorlatok az Earmaster-ben:

[Hangközviszonyítás](#)

[Hangköz felismerés](#)

Dallampéldák a hangköz felismeréshez.

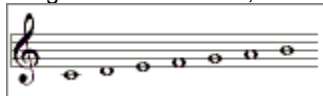
Ezeket a dalokat jól használhatja a hangközök felismeréséhez:

k2	Isn't she lovely (Stevie Wonder)
n2	Süss fel nap, Happy birthday
k3	Zsipp-zsupp, Georgia on my mind
n3	Boci-boci tarka, Morning has broken
t4	Ettem szőlőt, Love me tender
Tritonusz (b4)	Maria (West side story)
t5	Kis kece lányom
k6	Gerencséri utca, When Israel Was In Egypt's Land
n6	A part alatt
k7	Somewhere (West side story)
n7	Bali Hai (South Pacific) 3.hang
t8	Hej Vargáné 5.hang, Somewhere over the Rainbow

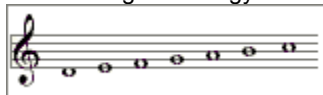
Skála elmélet (Skálák és modálisok)

A "Scale" szó létrát jelent a latinban. A skála a tonális alapja a zenének, tulajdonképpen a hangok egy olyan készlete, amelyből a dallamokat és harmóniákat felépítjük. A skálában a hangokat magasságuk szerint sorba rendezve találjuk. Ez a tonális alap variálódik a különböző korokban és országokban, így jön létre a sokféle skála.

A dúr hangsor, a moll hangsor és az egyházi modálisok mind a diatonikus hangsoron alapulnak. Ugyanazokat a hangokat tartalmazzák, de az alaphangjuk (központi hangjuk) más. A C-dúr skála így néz ki:



Az dór hangsorban ugyanezek a hangok szerepelnek, de az alaphangja D:



Hasonlóképpen a(z egyházi) fríg hangsor alaphangja az E-hang, a líd hangsoré F, a mixolídé G, a természetes mollé (eol) Á és a lokriszié H. (A magyar zeneelméletben a modális hangsorok alaphangjai: dór – ré, fríg – mí, líd – fá, mixolíd – szó, eol – lá, lokriszi – tí)

Skála felismerés

Egy skála kis hangközök (lépések) sorozata – egész hangoké és félhangoké. A hangsorok felismeréséhez ismerni kell ezeknek a hangközöknek az adott skálában érvényes sorozatát (a hangsor felépítését).

A diatonikus hangsoron alapuló skálák mindig 5 egész és 2 félhangot tartalmaznak. A legkönnyebb úgy azonosítani a skálákat, hogy a két félhang helyét figyeljük meg!

Az EarMaster-ben meghallgathatja a hangsorokat, ha a Skála felismerés gyakorlatban a skálák nevére kattint.

Figyeljen rá, hogy ehhez a "Név szerint" funkció kijelölt legyen a 'Válasz módja' menüben!

Úgy is meghallgathatja a skálákat, ha a Gyakorlat beállítások ablakban jobb egérgombbal kattint rájuk.

Kapcsolódó témakörök az EarMaster-ben:

Skála felismerés

Akkordelmélet

Az akkord egyszerre megszólaló 3 vagy több hang – rendszerint egymásra épülő terceből áll. A harmóniákat alaphangjuk, jellegük (dúr, moll, bővített, szeptim stb.) és fordításuk határozzák meg.

Hármashangzatok

Három hangból álló hangzat, mely alaphangból és a ráépülő tercből illetve kvintből áll.

Dúr – nagy terce és tiszta kvintje van (az alaphang felett)

Moll – kis terce és tiszta kvintje van

Szűkített – kis terce és szűkített kvintje van

Bővített – nagy terce és bővített kvintje van

Az első kettőt konzónáns, a második kettőt diszónáns harmóniának tartjuk.

Alább a C-dúr, C-moll, C-szűkített és a C-bővített akkordokat láthatjuk:



A szeptim akkordok (négyeshangzatok)

Ezekben a hármashangzat fölé még egy terc épül.

(Domináns) 7 – dúr hármás, alapra épülő kis szeptimmal. (szó-ti-ré-fá)

Moll 7 – moll hármás, alapra épülő kis szeptimmal. (lá,-dó-mi-szó)

Szűkített 7 – szűkített hármás, alapra épülő szűk szeptimmal. (szi-ti-ré-fá)

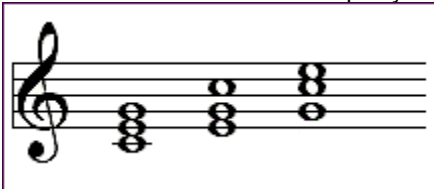
Félszűkített – szűkített hármás, alapra épülő kis szeptimmal. (ti-ré-fá-lá)

A fent említettekén kívül még sok fajta hármashangzat + szeptim kombináció létezik. Ezek megtalálhatók az Akkord felismerés gyakorlat 'Gyakorlat beállítások' ablakában.

Fordítások

Az akkordnak azt a helyzetét, amikor az alaphang alul helyezkedik el, alaphelyzetnek hívjuk. Amikor a harmónia terce (pl. C-dúrban az E-hang) van alul, első fordításnak hívjuk, amikor a kvinthang kerül alulra (pl. C-dúr esetében a G-hang), második fordításról beszélünk.

Alább a C-dúr akkord látható alaphelyzetben és 1. valamint 2. fordításban:

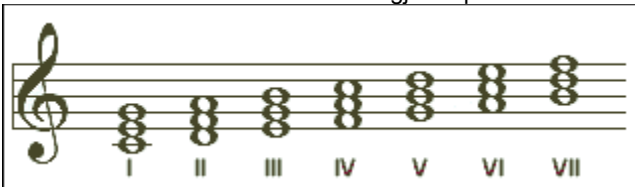


Akkordfűzés

Akkordfűzésről akkor beszélünk, amikor több akkordot játszunk el, sorba egymás után. Ha akkordfűzést kell felismernünk, a fő feladat az, hogy megtaláljuk (meghalljuk) a harmóniák funkcióját a hangnemen belül, és viszonyítani tudjuk azt a tonikához (alaphoz), amelyet az akkordfűzés előtt hallunk megszólalni. A harmóniák alaphoz viszonyított fokszámát római számokkal - I, II, III, IV, stb. - jelöljük, mely mutatja a harmónia alaphangjának helyét a hangsorban.

A dúr- és a moll-hangsor mind a hét foka lehet egy harmónia alaphangja. Az I, IV és V. fokú hármashangzatok alapvetően fontosak egy mű tonalitásának megérzésében. (Főhármasok)

Alább láthatók a C-dúr skála hét hangjára építhető hármashangzatok:



I (C-dúr), II (d-moll), III (e-moll), IV (F-dúr), V (G-dúr), VI (a-moll), VII (h-szűkített)

Moll hangnemekben az EarMaster mindig úgy jelzi a harmadik, hatodik és hetedik fokot, hogy bIII, bVI and bVII, a tévedés elkerülése végett. Pl. a III. fok dúrban az alaphang feletti nagy terc, míg mollban az alaphang feletti kis terc. Ezt jelezzük a moll esetében bIII-ként. (A magyar zeneelmélet ezt a jelölést így nem alkalmazza)

Az akkordfűzés felismeréséhez nagy segítség a basszus menetének megfigyelése, mely sok esetben az akkordok alaphangja. Figyeljen rá, hogy az akkordfűzésben ugyanaz az alaphangmozgás más jellegű harmóniákkal is járhat! Az alaphangok az EarMaster-ben ki is kapcsolhatók, ha nehezíteni akarjuk az akkordfűzés felismerését.

Kapcsolódó témakörök az EarMaster-ben:

[Akkord felismerés](#)

[Akkordfordítás felismerés](#)

[Akkordfűzés](#)

A diatonikus hangsor az a természetes skála, amely az oktávot öt egész és két félhangra osztja. A zongora fehér billentyűi ezt a hangsort adják ki. (Míg a feketék a pentatont – a fordító megj.) Minden hangnemben van egy hasonlóan felépülő skála. Például a dúr skála diatonikus hangsor.



